

DESTINATION
CHANTILLY
PARCOURS EN FAMILLE

Balade en

Forêt



La disparition de la forêt primaire et les défrichements.

LA FORÊT DE CHANTILLY

3000 ans avant J.-C

1 Une épaisse forêt appelée « forêt primaire », s'étend sur une grande partie du territoire.

2000 ans avant J.-C

3 Durant la période gauloise, les défrichements continuent pour favoriser les cultures et l'élevage. Des grandes routes sont tracées pour faciliter les échanges commerciaux.

1000 ans avant J.-C

4 A l'époque gallo-romaine, une grande quantité de propriétés agricoles sont présentes un peu partout sur le territoire. Les romains utilisent et pavent les grandes routes comme la Chaussée Brunehaut. Au I^{er} siècle de notre ère, la forêt primaire a presque totalement disparu laissant la place à des champs, des haies et quelques bois de petites tailles.

0

400

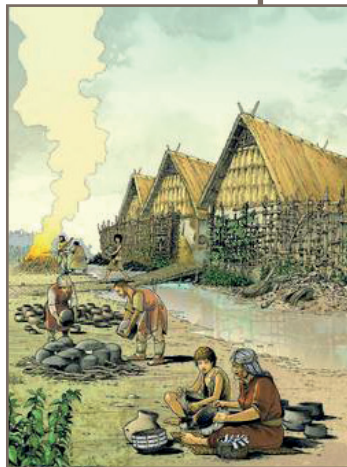
5 Au début du Moyen Age, la situation est identique : l'espace actuellement recouvert par la forêt est composé de petits bois et de champs, propriétés des seigneurs de Senlis et de nombreuses communautés religieuses.

1000

2 Des populations d'agriculteurs sédentaires s'installent dans notre région et commencent à défricher c'est-à-dire à détruire la forêt primaire pour récupérer des terres agricoles.



Reconstitution d'une scène de défrichements.



Reconstitution d'un habitat.



Reconstitution d'une scène de mise en culture

410 hectares



Défrichement et travaux agricoles - enluminures du Moyen Age

A TRAVERS L'HISTOIRE...

La reconstitution de la forêt par les princes pour les besoins de la chasse.

1500

1600

1700

1800

1900

2000

6

Au XVI^e siècle, le duc **Anne de Montmorency** (1493 - 1567), propriétaire de Chantilly achète de nombreux bois entourant son domaine. Il veut constituer un grand territoire pour pratiquer la chasse à courre, sport favori de la noblesse. **Il y interdit les cultures et l'élevage des animaux afin de faire renaître la forêt.**

680 hectares

1700 hectares



Portrait du Connétable Anne de Montmorency, Corneille de Lyon, musée Condé, Chantilly.

7

Aux XVII^e et XVIII^e siècles, **les princes de Bourbon-Condé agrandissent eux aussi la forêt de Chantilly.** Louis de Bourbon-Condé dit le Grand Condé, fait aménager de **grandes routes forestières.**

2700 hectares



Portrait de Louis de Bourbon-Condé par Juste d'Egmont, musée Condé, Chantilly.

8

En 1830, le domaine passe aux mains du **duc d'Aumale**, qui **poursuit l'extension de la forêt de Chantilly** mais qui, en parallèle vend certaines parcelles. En 1886, avant sa mort, il donne le Domaine de Chantilly à l'Institut de France. Il lui donne aussi la forêt pour l'exploiter et en tirer des bénéfices pour entretenir le Domaine (le château et les Grandes Écuries).

8000 hectares



Le duc d'Aumale par Léon Bonnat, musée Condé, Chantilly.

9

La forêt de Chantilly appartient à l'Institut de France et est gérée par l'Office National des Forêts.

6433 hectares

Tous les 15 ans on écrit un **PLAN D'AMENAGEMENT**, c'est un livre qui résume tout ce que l'on va faire dans la forêt pendant les 15 prochaines années, parcelle par parcelle !

Ecrire ce livre est un travail très long car il faut mettre tout le monde d'accord : le propriétaire de la forêt, l'Office National des Forêts qui s'occupe des forêts en France, les chasseurs, les randonneurs, les associations de protection de la nature, etc...

PLAN

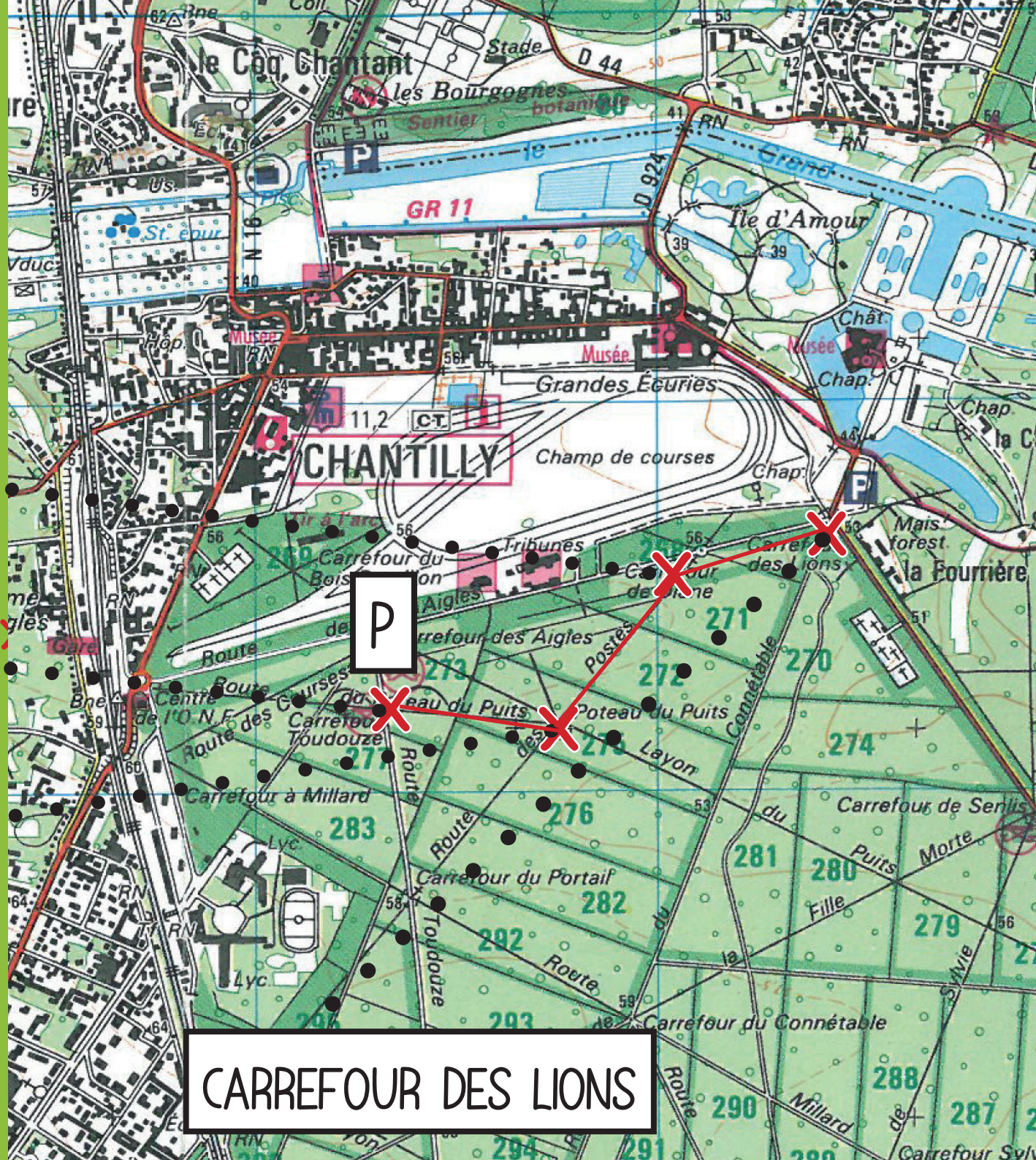
Départ du parcours :
Parking à proximité
de la route Toudouze
(voir plan)
Durée : 45 minutes à 1h

DIANE A LA BICHE

DEPART

POTEAU FORESTIER

CARREFOUR DES LIONS



1 ROUTE TOUDOUZE

L'origine des courses

C'est de cette route qu'a démarré la toute première course hippique de Chantilly. En 1833, quatre amis revenant de chasse improvisent une course sur la pelouse entre la forêt et les Grandes Écuries. Admirateurs de la mode et des sports hippiques anglais, ils sont séduits par la qualité de la pelouse et pensent avoir trouvé le lieu idéal pour installer un hippodrome proche de Paris.

L'année suivante, une réunion de courses est organisée. C'est la début qu'une grande aventure hippique et surtout d'une activité encore aujourd'hui très importante à Chantilly



Du parking, dirigez-vous vers la barrière verte et regardez autour de vous.

L'une des choses les plus importantes à faire en forêt, c'est se repérer pour ne pas se perdre !

Pour cela, il y a plusieurs éléments qui aident les promeneurs :



En forêt, on trouve plusieurs types de voies. Classe-les de la plus petite à la plus grande.



La forêt est fréquentée par des publics très différents : les promeneurs, les cyclistes, les cavaliers, les chasseurs... et le matin, de 7h à 13h, les pistes sablées sont réservées à l'entraînement des chevaux de courses !

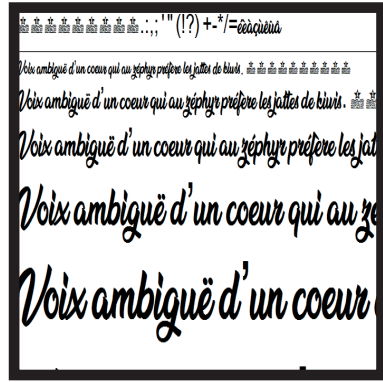
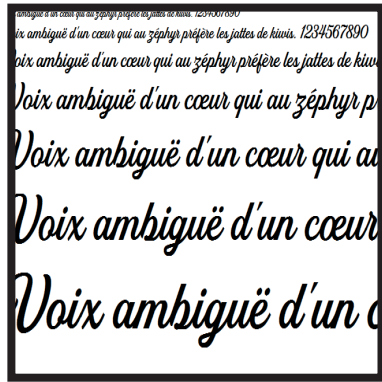
2 POTEAU DU PUIITS

> Dirigez-vous vers le grand poteau blanc que vous voyez au loin

Quelle est la particularité des poteaux forestiers?

- Ils sont numérotés pour les reconnaître plus facilement
- Ils sont très fins pour ne pas gêner dans le passage
- Les ailettes sont hautes pour être lisibles par un cavalier à cheval

Reconnaissez-vous l'écriture utilisée pour indiquer les directions ?



Poteaux forestiers



Pendant longtemps, la forêt n'a été qu'une vaste étendue. C'est après l'arrivée du Grand Condé, en 1665, que commencent des plans d'aménagements, sous la direction d'André Le Nôtre. A partir de 1669, plusieurs grands axes sont percés dans la forêt pour faciliter la pratique de la chasse à courre et permettre les rassemblements de grandes troupes de cavaliers.

Les poteaux arrivent un peu plus tard, après qu'un visiteur du Grand Condé se soit perdu en forêt. En 1683, une lettre écrite au Prince lui suggère d'implanter des poteaux permettant aux promeneurs de se repérer grâce à des ailes (ou ailettes) indiquant les différentes directions. Ils sont installés aux principaux carrefours forestiers, à proximité du château, des maisons de chasse et des villages.

Les poteaux sont aujourd'hui des éléments emblématiques de nos forêts et sont surtout utilisés par les promeneurs. Celui qui se trouve sur votre parcours a d'ailleurs été implanté ici en 1975 pour des besoins touristiques !

3 DIANE

> Pour l'étape suivante, empruntez le layon qui conduit vers la route puis suivez le chemin qui part vers la droite jusqu' à arriver à un carrefour où se trouve ...

De quelle année date la statue que vous voyez?

Quel est le nom grecque de Diane?

Artémis

Athéna

Aphrodite



Diane à la biche



En 1885, une première statue de Diane, appelée «Diane à la Biche» est commandée par le duc d'Aumale, dernier propriétaire du château.

Elle est en fonte et est haute de 2 mètres.

Il existe plusieurs Diane à la biche que vous pouvez voir au château de Fontainebleau ou encore au château de Presles dans le Val d'Oise. Elles sont toutes des copies d'une statue grecque en marbre exposée au musée du Louvre.

En avril 1989, alors que la statue est en restauration, elle est volée. Le piedestal de la statue reste vide pendant 23 ans jusqu'à ce que l'Institut de France, la mairie de Chantilly, l'Office de Tourisme, France Galop (qui gère l'hippodrome) et d'autres organismes s'associent pour faire réaliser une nouvelle statue à l'identique.

En 2012, le jour du Prix de Diane, l'un des plus grands prix courus à Chantilly, la statue a retrouvé son socle, à l'orée de la forêt !

La route du connétable



La route du Connétable fut percée en 1669. Elle prolonge au nord et au sud, l'axe de symétrie et la perspective (longue de 10km) des jardins aménagés par Le Nôtre. Au nord, du côté de Vineuil, elle porte le nom d'allée des Huit Rangs, bordée de chaque côté par 4 rangées d'ormes. Au sud, elle est appelée piste des Lions car deux statues de lions sculptées en 1707 en encadrent l'entrée. Autrefois, elle servait à la Vénerie ! Large de 20 m et plongeant dans la forêt sur 4 km, elle est aujourd'hui la plus belle piste forestière d'entraînement des pur-sang.

André Le Nôtre
(1613-1700)

a été appelé par Le Grand Condé pour aménager les magnifiques jardins de château et la forêt.



Propriétaire du Château de Chantilly au XVI^e siècle, **Anne de Montmorency** était un homme très riche et très puissant. Il était Connétable, c'est-à-dire le chef des armées du roi !

4 PISTE DES LIONS

> Poursuivez le chemin en allant vers le rond point des lions.

La piste des lions prolonge la perspective dessinée par André Le Nôtre. Cette perspective donne une impression d'infini lorsque l'on regarde derrière ou devant soi !

L'axe passe par la terrasse du château sur laquelle se trouve :

- Une statue équestre
- Une fontaine
- Un animal

Regardez bien les lions et retrouvez les 6 erreurs !



5 GRANDE GLACIERE

> Placez-vous a proximité des lions et face au château puis tournez la tête vers la droite pour retrouver une butte

*Voici l'entrée de glacière
il y a quelques années...*

*A-t-elle beaucoup changé ?
Si oui, redessinez-là dans
le rectangle !*



Au XVII^e siècle, il existe plusieurs glacières à Chantilly. Celle qui se trouve à côté de la piste des Lions s'appelle «la Grande Glacière».

Il s'agit d'un grand puits, profond de plus de 10 mètres, entièrement enterré, couvert d'une voûte de pierre elle-même recouverte par un monticule de terre. On pouvait stocker jusqu'à 600 tonnes de glace !

En hiver, de fortes baisses de température gelaient les étangs qui se trouvent juste à côté. Les hommes du domaine nettoyaient la surface de l'eau et récupéraient la glace sur plusieurs centimètres. La glace était ensuite mise dans la glacière et pouvait y rester jusqu'à l'année suivante.

Cette glace était utilisée par les Princes dans des rafraîchissoirs et permettait de garder le vin au frais !

Grande Glacière

Petite Glacière



C'EST DÉJÀ LA FIN DE NOTRE PARCOURS

*mais il reste des choses à
découvrir !*

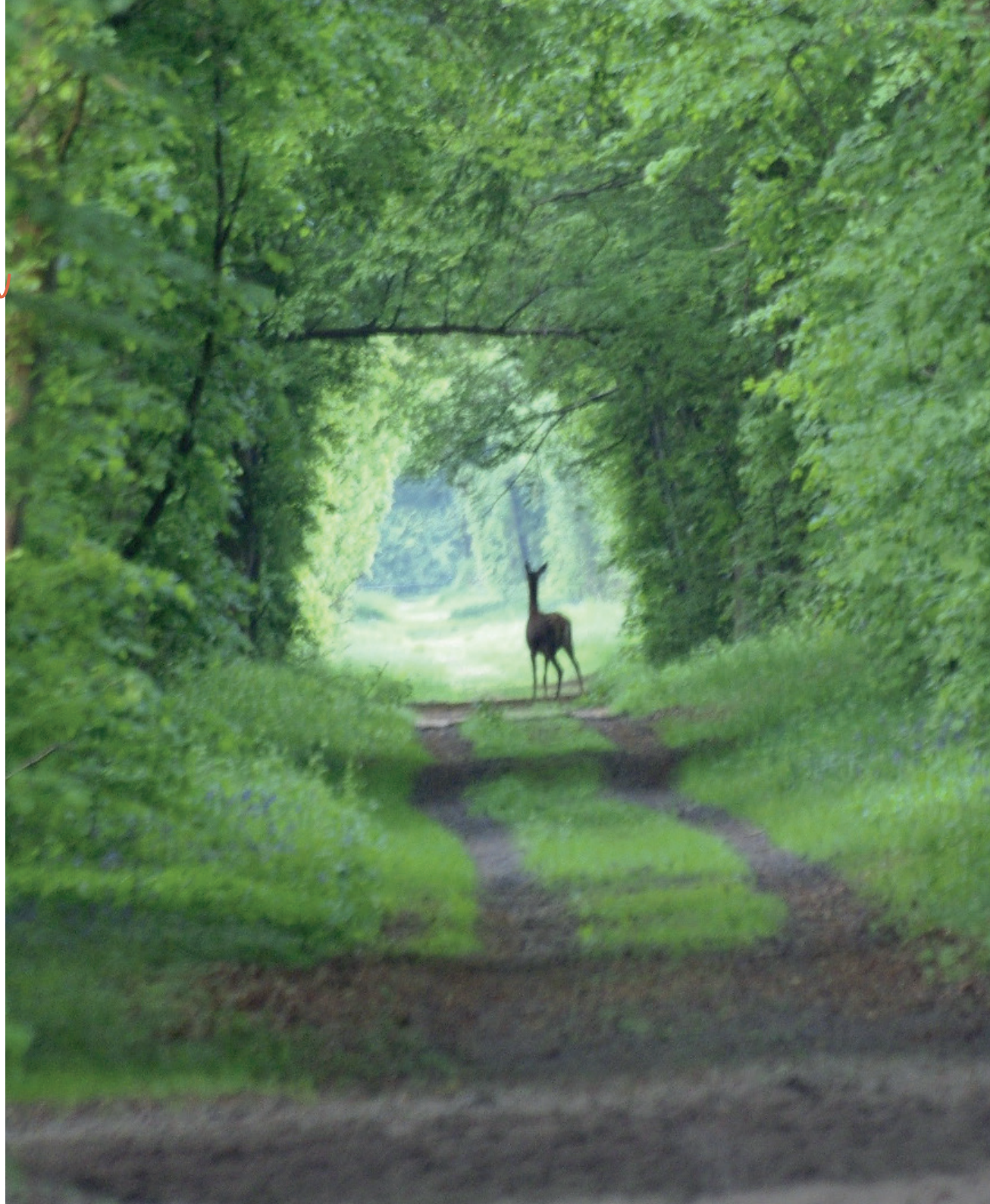
Les bornes, la chaussée Brunehaut, la table de Montgrésin... sont aussi des éléments à découvrir un peu plus loin en forêt à l'occasion d'une balade.

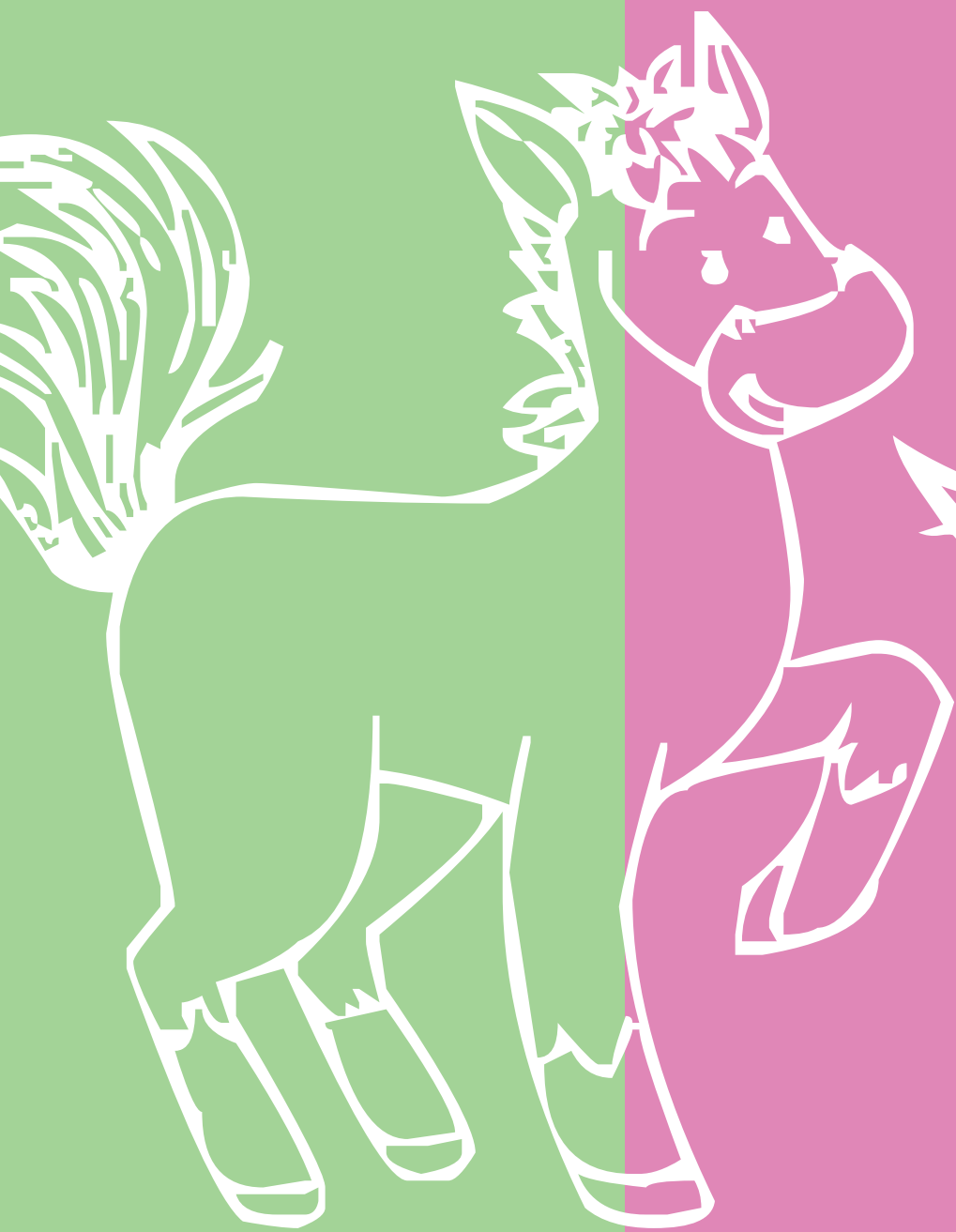
EN QUELQUES CHIFFRES

Age : 400 ans

Taille :
6344 hectares.
15 km d'est en ouest
14.5 km du nord au sud

47km de pistes sablées pour
entraîner les chevaux





A bientôt
pour une
nouvelle
balade à
Chantilly